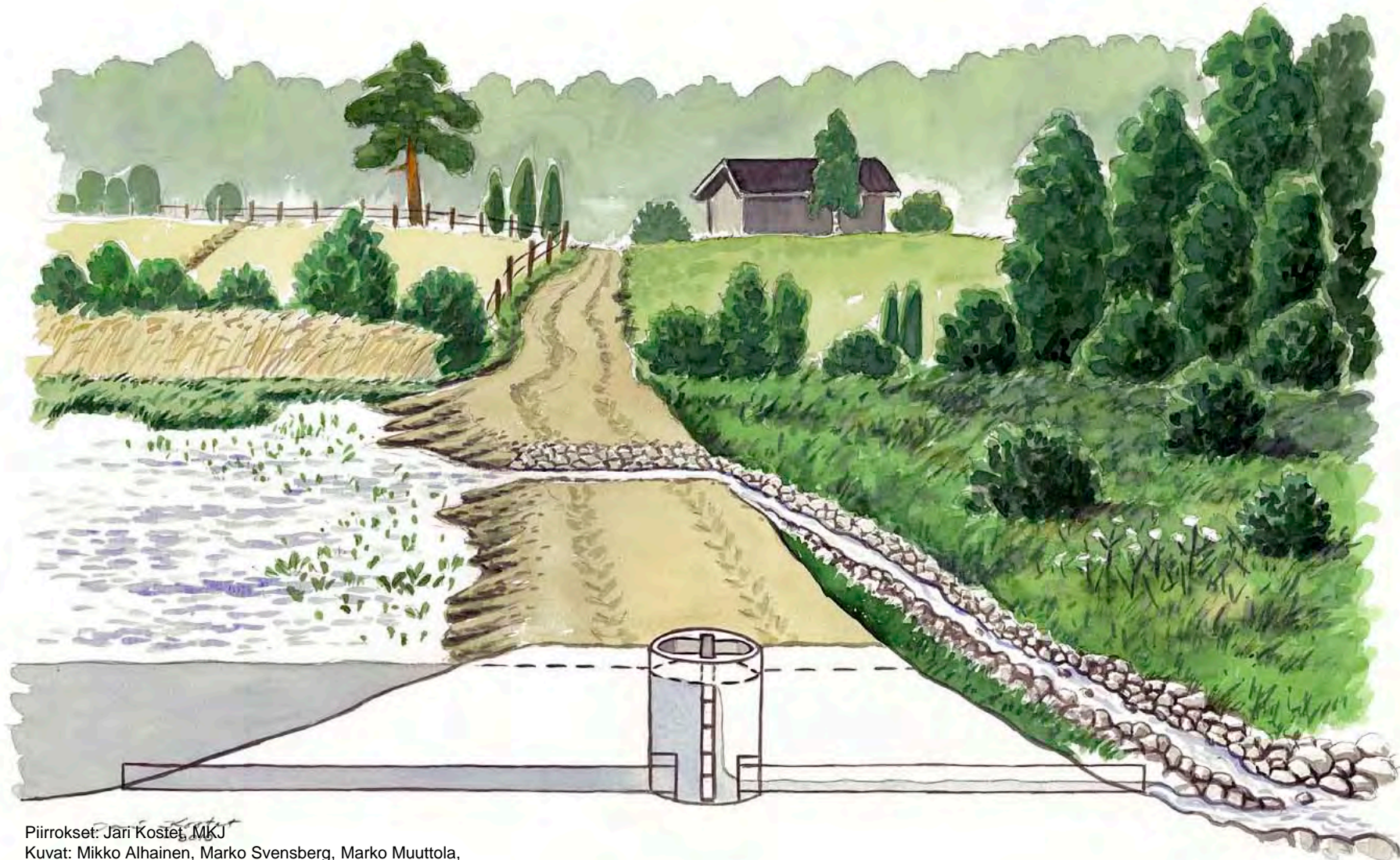


Munkki betonikaivonrenkaista



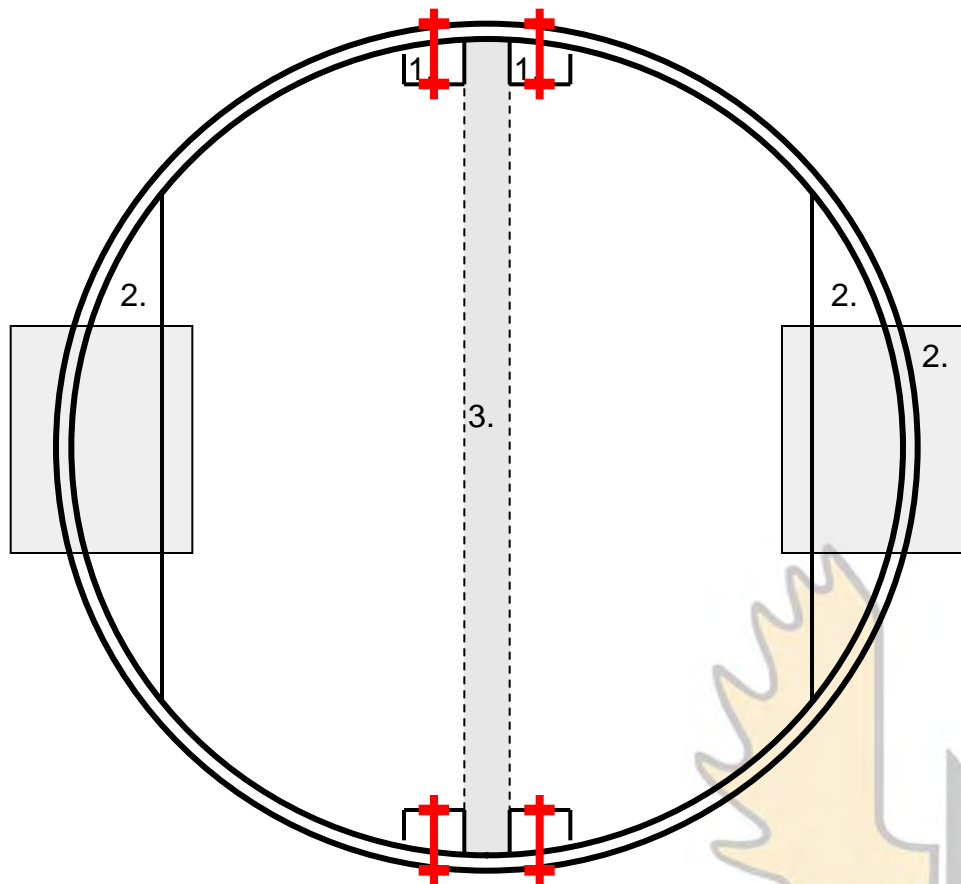
Piirroksat: Jari Kostet, MKJ

Kuvat: Mikko Alhainen, Marko Svensberg, Marko Muuttola,
Harri Hepo-Oja, Jarkko Nurmi, Reijo Orava, MKJ

Munkin sisälle pultattavat tuet säätölankuille

Perustana betonikaivon pohjarengas valmiilla liitännöillä

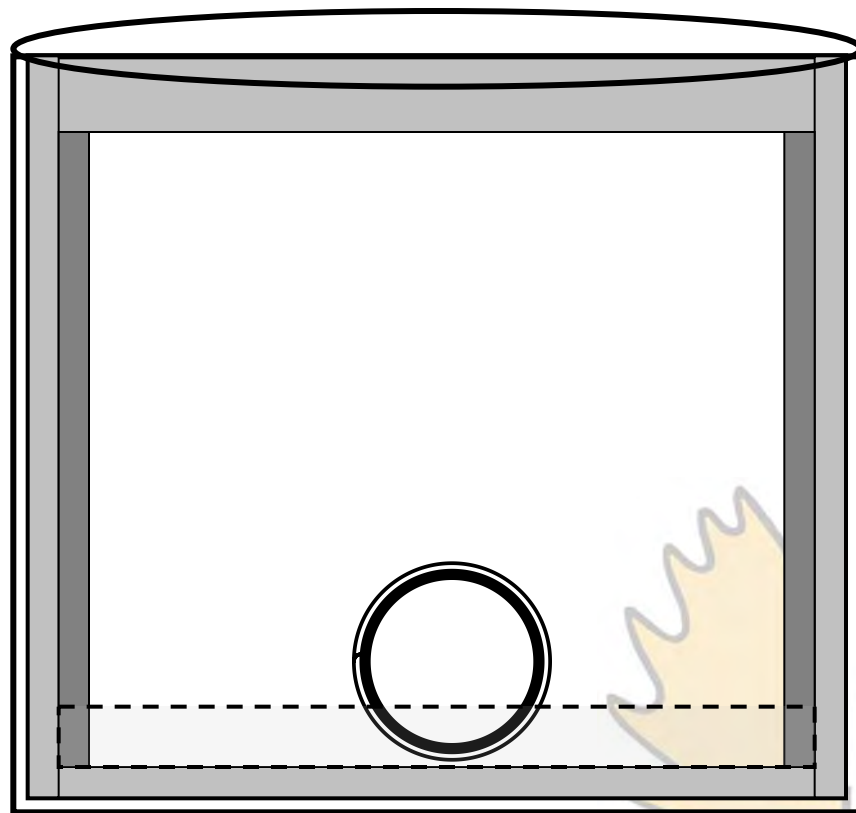
1. Tuet säätölankuille, väli 60 – 80 mm säätölankkujen paksuudesta riippuen
 - Esimerkiksi 75 x 75 mm painekyllästetty puu
 - **Puutuet pultataan renkaaseen kiinni**
 - Puutukien ja renkaan väli tiivistetään silikonilla, bitumilla tai muulla kestäväällä tiivisteaineella
2. Poratut / valetut liittymät tiivisteineen tulo- ja poistoputkelle
3. Säätölankkujen sijoitus. Alimman lankun ja pohjan väliin asennetaan tiivistenauha, jotta vesi ei karkaa lankkujen alta



Munkin sisälle valettava/liimattava tukikehikko säätölankuille

**Perustana kaivon pohjarengas mihin on
porattu/valettu valmis liitämä
muoviputkelle**

- Säätölankuille rakennetaan tukikehikko renkaan sisälle siten, että kehikko voidaan liimata tai valaa kiinni renkaaseen.
- Sivu- ja pohjalankku on renkaan seiniä ja pohjaa vasten. Ylälankku on munkin yläreunan tasalla vaakatasossa kyljellään pitämässä sivutukia renkaan seiniä vasten
- Säätölankkujen tuet pultataan tukevasti sivulankkuihin kiinni.
- Materiaalina kehikossa käytetään esimerkiksi painekyllästettyä lankkua 50 x 200 mm, 50 x 75 mm ja tukirimaa esim. 50 x 50 mm



Munkin sisälle valettava/liimattava tukikehikko säätölankuille

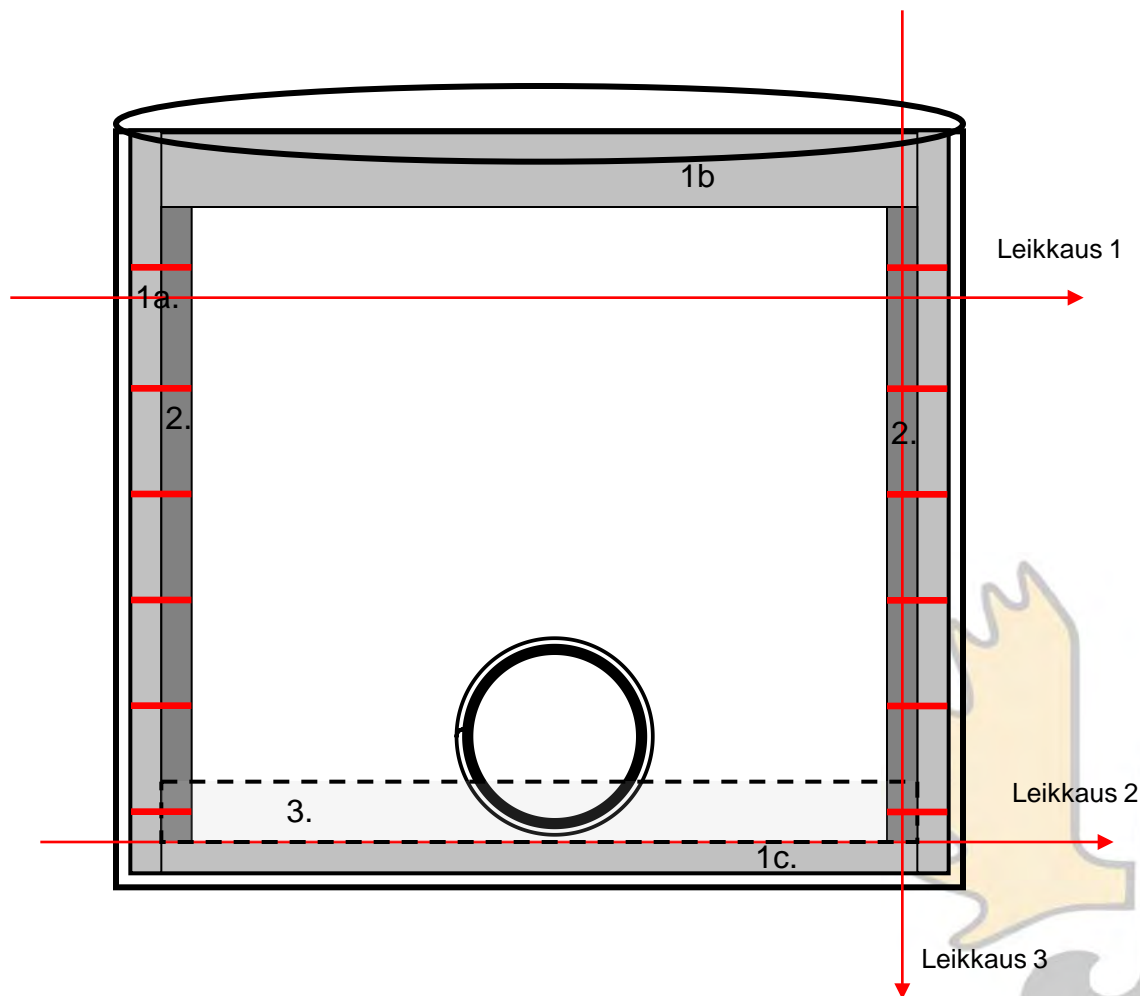
1. Tukikehikon runko 50 x 200 mm
 - a. Sivulankku
 - b. Ylälankku, kyljellään
 - c. Alalankku, pohjaa vasten

2. Lankkujen tuet. Alavirran puoleinen tuki 50 x 75 mm. Ylävirran puoleinen tuki 50 x 50 mm tai kulmarauta tms

- **Säätölankkujen tuet pultataan tukevasti sivulankkuihin kiinni**

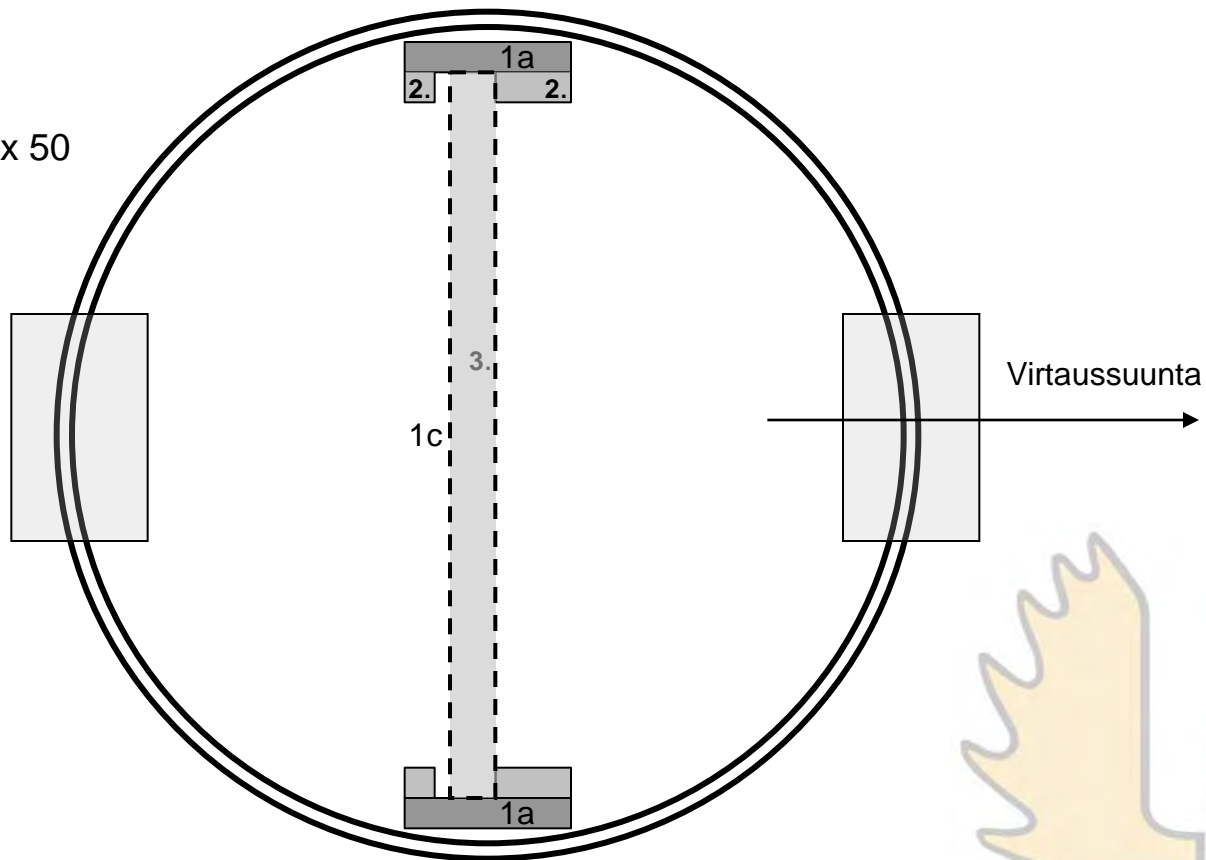
3. Säätölankun sijoitus

- Tässä kuva edestäpäin, mistä ilmenee lankkujen sijoitus ja seuraavien sivujen leikkauskuvien kohdat



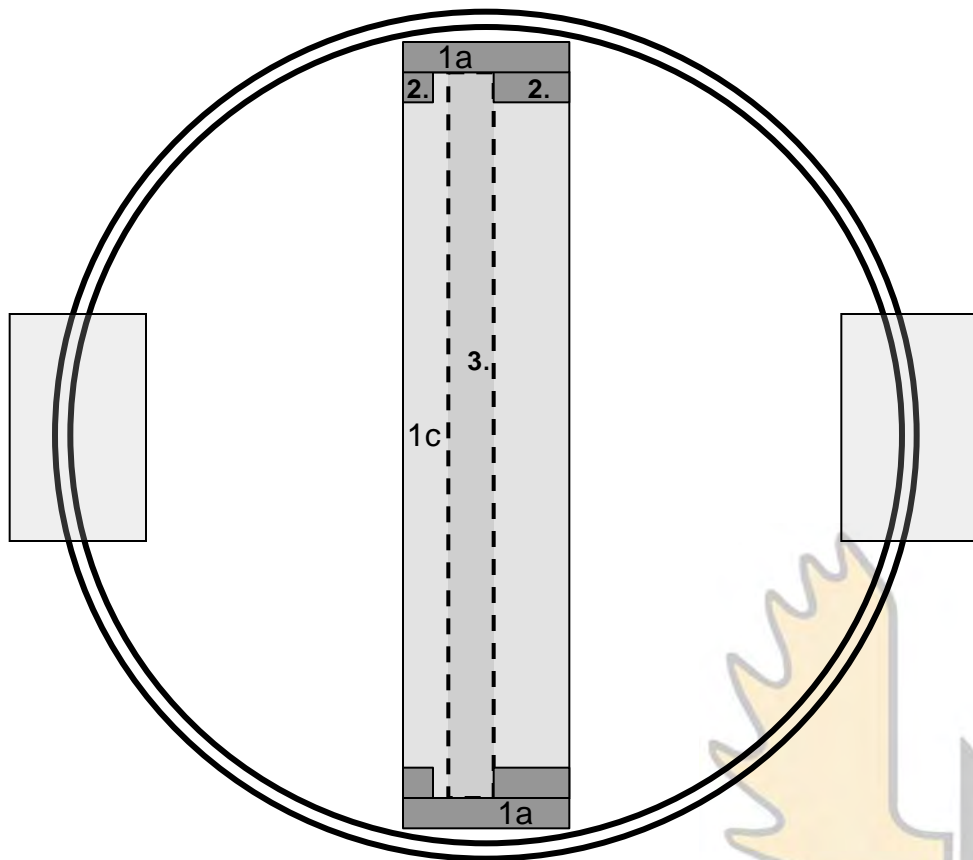
Leikkaus 1

1. Tukikehikon runko 50 x 200 mm
 - a. Sivulankku
2. Lankkujen tuet. Alavirran puoleinen tuki 50 x 75 mm. Ylävirran puoleinen tuki 50 x 50 mm tai kulmarauta tms.
3. Säätolankun sijoitus



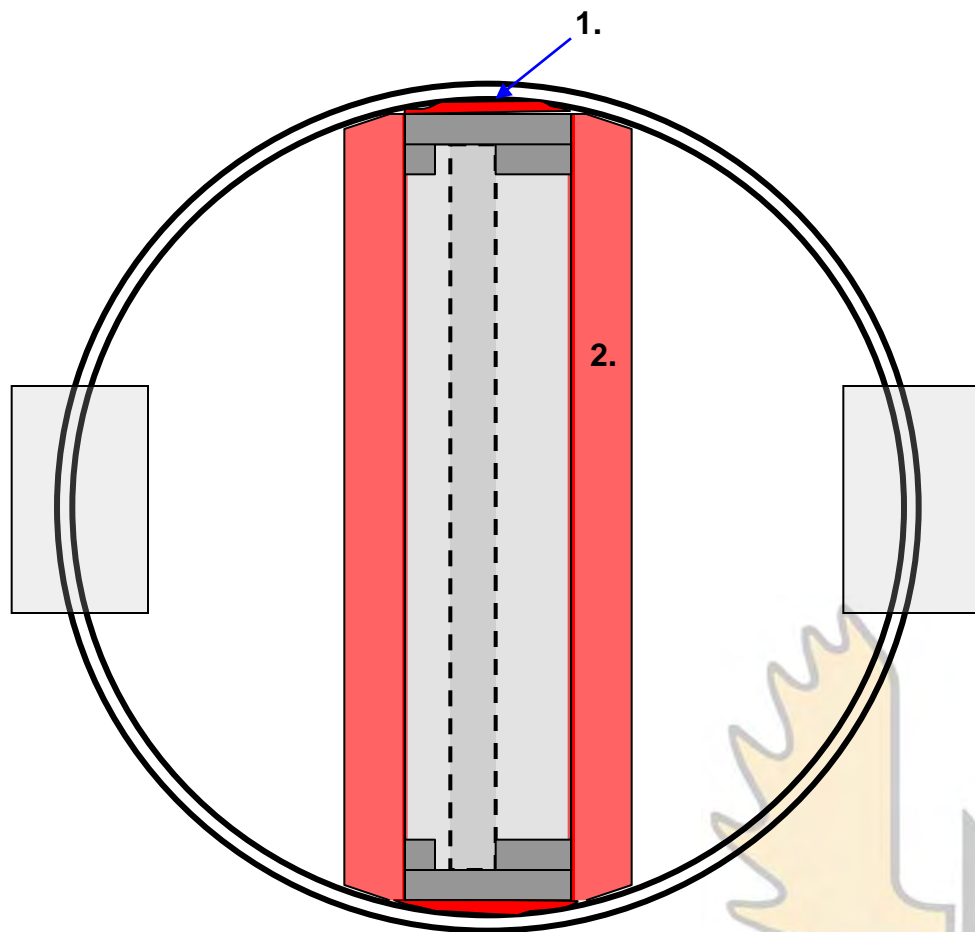
Leikkaus 2

1. Tukikehikon runko 50 x 200 mm
 - a. Sivulankku
 - c. Alalankku, pohjaa vasten
2. Lankkujen tuet. Alavirran puoleinen tuki 50 x 75 mm. Ylävirran puoleinen tuki 50 x 50 mm tai kulmarauta tms.
3. Säätolankun sijoitus



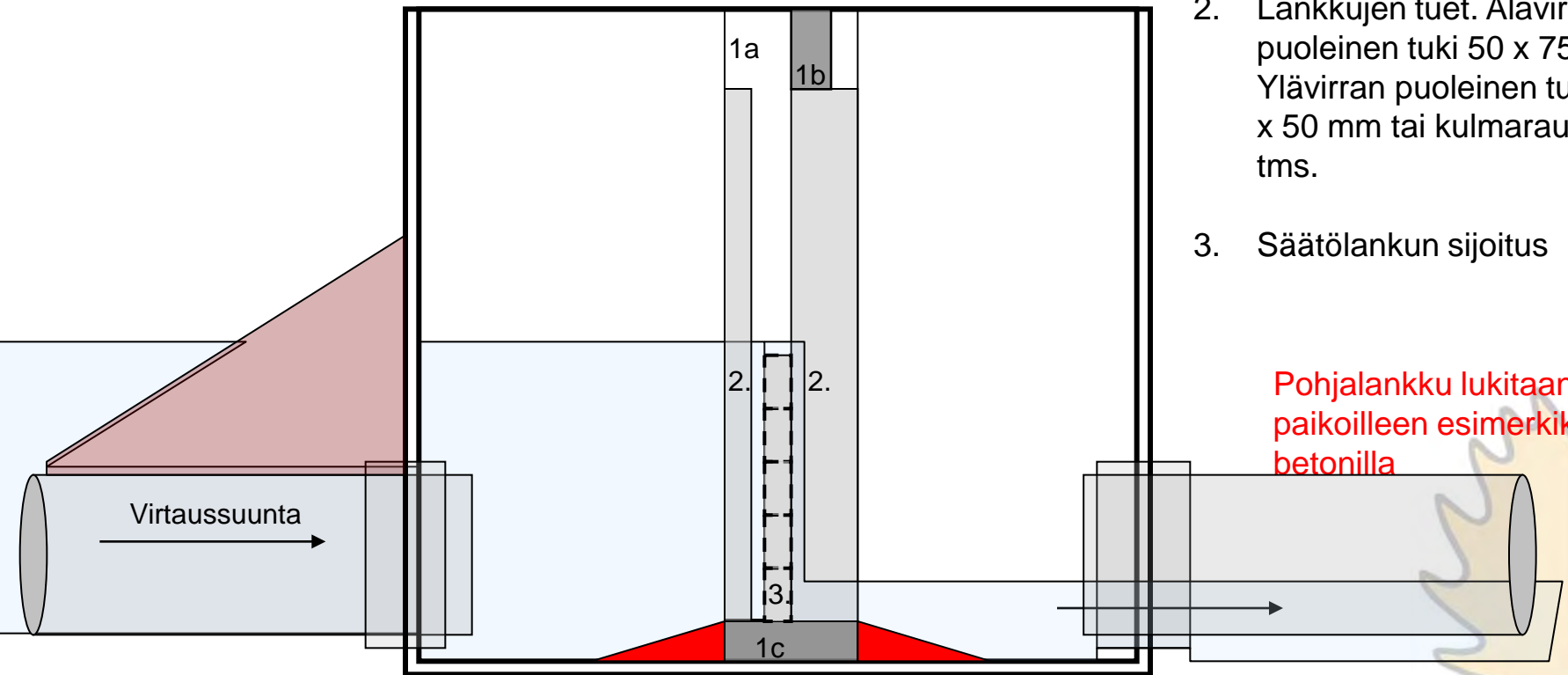
Leikkaus 2

1. Sivulankkujen ja renkaan seinän väliin valetaan juotosbetoni tai muu vastaava vedenpitävä kiinnikeaine.
2. Pohjalankku lukitaan paikoilleen molemmin puolin esimerkiksi betoniluiskilla. Samalla aineella tiivistetään myös pohjalankun ja renkaan pohjan väli ja reunat



Leikkaus 3

1. Tukikehikon runko 50 x 200 mm
 - a. Sivulankku
 - b. Ylälankku, kyljellään
 - c. Alalankku, pohjaa vasten
2. Lankkujen tuet. Alavirran puoleinen tuki 50 x 75 mm. Ylävirran puoleinen tuki 50 x 50 mm tai kulmarauta tms.
3. Säätolankun sijoitus



Pohjalankku lukitaan
paikoilleen esimerkiksi
betonilla

