

Vesilintujen **SIIPIKERÄYS** tuotti arvokasta tietoa

Riista- ja kalatalouden tutkimuslaitos ja Helsingin yliopisto toteuttivat vuosina 2005–2007 valtakunnallisen vesilintujen siipikeräyksen. Jälleen kerran metsästäjien panos tutkimuksessa oli korvaamatonta. Ilman satojen vapaaehtoisten sorsastajien panosta laajan keräyksen järjestäminen olisi ollut mahdotonta. Tässä yhteydessä haluamme esittää lämpimät kiitokset kaikille tutkimukseen osallistuneille.

Keräyksen siipisaalis oli yhteensä 6 106 sorsaa ja hanhea. Näytteitä saatiin kaikista riistanhoitopiireistä, ja maantieteellisesti näytteitä saatiin varsin kattavasti eri puolilta Suomea.

Siipinäytekeräys on mainio tapa selvittää monia vesilintusaaliiseen liittyviä lintukantojen hoidon kannalta tärkeitä kysymyksiä. Näitä ovat muun muassa vesilintujen metsästysverotuksen kohdistuminen eri lajeihin, saaliin ajallinen ja alueellinen vaihtelu sekä lentokyvyn kehittyneisyys ja vanhojen naaraiden sulkasadon ajoittuminen. Siipinäytteet taustatietoineen antavat myös mahdollisuuden arvioida noutavan koiran vaikutusta vesilintusaaliiseen.

Suomessa verotetaan tuottoa

Keräys antoi varsin lohdullisen kuvan Suomen vesilintusaaliista. Yleisimmät lajit siipinäytteissä olivat sinisorsa (58 %), tavi (17 %), haapana (8 %) ja telkkä (4 %). Verotus painottuu siis

voimakkaasti yleisiin lajeihin. Varsinaisia lintuvesien lajeja – kuten heinätaveja, punasotkia ja nokikanoja – siipinäytteiden joukossa tavattiin niukalti (kutakin vain 0,1 % näytteistä).

Nuorten lintujen suuri osuus suomalaisessa vesilintusaaliissa näyttää pysyvän muuttumattomana keräyksestä toiseen. Siipikeräyksessä yli 80 prosenttia puolisukeltajasorsista ja 90 prosenttia kokosukeltajista oli nuoria lintuja. Tuottoon painottuva metsästys on tärkeää kestävän vesilinnustuksen kannalta. On kuitenkin syytä

Sinisorsa ja tavi ovat yleisimmät saalislinnut suomalaisessa vesilinnustuksessa.

Tuottoon painottuva metsästys on tärkeää kestävän vesilinnustuksen kannalta.



Siiven sulkasadon vaiheet: 1. käsikulat pudonneet ja uusien kasvu juuri alkanut (vasen siipi), 2. käsikulmien kasvu edennyt lähes puoleen lopullisesta pituudesta, lintu edelleen lentokyvytön (keskimmäinen siipi) ja 3. siiven sulkasato ohi (oikeanpuoleinen siipi).

muistaa, että myös nuoria lintuja voidaan ampua liikaa. Nuoriin lintuihin painottuva metsästys antaa kuitenkin hyvät edellytykset kestäväälle käytölle.

Valtakunnallisesti nuorten lintujen osuus saaliissa oli keskimäärin korkein Pohjois-Suomessa, ja nuorten osuus laski useimmilla lajeilla taasisesti pohjoisesta etelään. Aikuisia lintuja oli saaliissa eniten Etelä-Suomen rannikkoalueiden riistanhoitopiireissä.

Koko vesilintujen muuttoreittiä (flyway) ajatellen useilla lajeilla nuorten lintujen osuus

näyttäisi pienenevän talvehtimisalueita kohti mentäessä. Euroopassa on toistaiseksi tutkittu perusteellisemmin tavin siipiaineistoja. Tavilla nuorten lintujen osuus saaliissa laskee Lapin noin 90 prosentista Luoteis-Ranskan talvehtimisalueiden vajaan 60 prosenttiin.

Vanhat linnut saaliissa

Sorsien, kuten muidenkin riistalintujen, poikastuotto on korkein vanhoilla naarailla; iän ja kokemuksen karttuessa pesyekoko ja lentokykyiseksi tuotettujen poikasten määrä kasvaa. Melkoinen osa tiettyillä kosteikolla tavattavista poikaslin-

nuista saattaa olla vain muutaman pesinnässään hyvin onnistuneen naaraan tuottamia.

Kokeneet emosorsat ovat vesilintukannan arvokkaimpia yksilöitä. Niiden runsas verotus voi pienentää paikallista poikastuottoa seuraavana kesänä, sillä vesilintunaaraat ovat uskollisia pesimäalueelleen.

Poikueen itsenäistyttyä sorsaemoille koittaa reilun kuukauden kestävä sulkasato, jonka aikana linnut ovat lentokyvyttöminä kolmisen viikkoa. Kevään tulon, erityisesti jäänlähdon, ajankohta vaikuttaa pesinnän ajoittumiseen, mikä lopulta säätelee sulkasadon alkamisajankohdan. Niinpä on ymmärrettävää, että etelässä pesivät sorsaemot pääsevät aloittamaan siipisulkien vaihdon pohjoisia lajikumppaneitaan varhemmin.

Siipinäyteaineistossa saaliiksi saaduista vanhoista naaraista siipisulkien kasvu oli metsästyskauden ensimmäisen kymmenen päivän aikana kesken tai sulkasato ei ollut vielä edes alkanut lähes 60 prosentilla naaraista. Syyskuun aikana sulkasatoisten lintujen osuus sekä saalismäärä pienenevät nopeasti. Lokakuussa ei enää yleensä tavata sulkivia lintuja.

Vanhojen naaraiden siiven kehittyneisyydessä saaliissa oli odotusten mukaisesti ero Pohjois- ja Etelä-Suomen välillä. Maan eteläosassa – Oulu-Kuhmo-linjan eteläpuolella – koko metsästyskauden aikana ammutuista vanhoista naaraista noin 40 prosenttia oli sulkasadossa, mutta linjan pohjoispuolella lähes 70 prosenttia oli sulkivia tai sulkimattomia.

Räpiköijät eivät ole aina haavakoita

Sulkasatoisia sorsanaaraita on maastossa eniten metsästyskauden alussa, jolloin myös metsästyspaine on kovimmillaan. Sulkivia lintuja on eniten lintujärvillä sekä reittivesien rehevillä lahdilla.

Lentokyvyttömät sulkasatoiset sorsaemot pii-

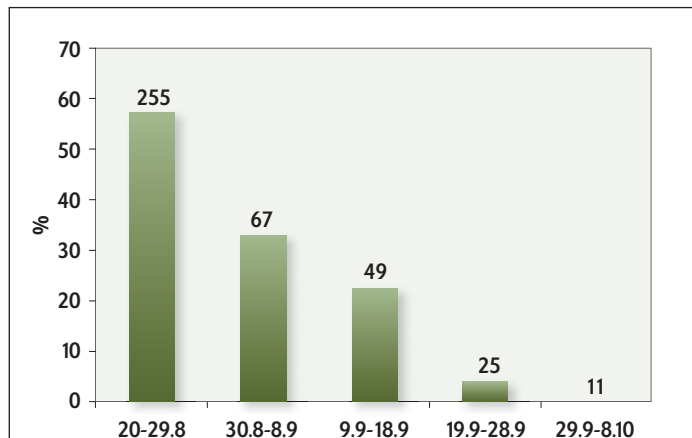


Veit-Matti Ylämäen

Koiran käyttö rehevillä vesillä saattaa lisätä sulkivien sorsaemojen kuolleisuutta. Asiansa osaava noutaja saa lentokyvyttömiä sulkasatoisia lintuja helposti kiinni.



Koiran käyttö saattaa lisätä sulkivien lintujen osuutta saaliissa.



Vajakehittyneiden tai sulkimattomien lintujen osuus vanhoista naaraista puolisukeltajasorsaaliissa 10 päivän jaksoissa metsästyskauden alusta alkaen.

leskelevät tiheän vesikasvillisuuden seassa eivät lähde liikkeelle kuin pakosta. Jahtimiesten tai koiran ylös ajamat linnut räpiköivät veden pintaa pitkin pakoon tai pääsevät vain vaivoin lentoon lyhyiden siipisulkiensa vuoksi. Tällaiset vesilinnut ammutaan usein siipirikkoina, mutta sorsajahdissa olisi hyvä muistaa, että kaikki räpiköijät eivät ole haavakkoja.

Noutava koira on vesilinnustajan tärkein apuri. Useimmilla vesialueilla noutaja on lähes välttämätön, jotta alas ammutut vesilinnut saataisiin kerättyä talteen. Koiran käyttö saattaa kuitenkin

lisätä sulkivien lintujen osuutta saaliissa, sillä asiansa osaava noutaja löytää helposti ruovikossa piileskelevät linnut. Tämä puolestaan lisää vanhoihin naaraisiin kohdistuvaa verotusta.

Vesilintujen metsästysjärjestelyjä sorsien sulkimisaueilla jahtikauden alussa olisi hyvä pohdita, jotta voitaisiin välttää metsästävästä sulkivista sorsaemoja. Esimerkiksi metsästyksen siirtämistä parhaiden sulkimisvesien läheisyyteen perustetuille uusille kosteikoille voisi kokeilla.

Viljaruokinnan tehokkuuden sorsien houkuttelijana tuntevat useimmat metsästäjät. Sorsat

voitaisiin houkutella ruokinnalla sulkimisvesien tuntumaan perustetuille uusille kosteikoille. Ruokinnalla vierailevat vain lentokykyiset sorsat, jolloin sulkivat sorsanaaraat välttyisivät metsästykseltä. Samalla uusista kosteikoista hyötyisi metsästyksen lisäksi myös vesiensuojelu, sillä hyvin toimiva kosteikko on tehokas ravinteiden sitoja.

Teksti: Mikko Alhainen,
Veli-Matti Väänänen, Aslak Ermala
& Hannu Pöysä



Haapananaaraat aloittavat siiven sulkasatonsa vasta poikueen itsenäistyttyä heinä-elokuun vaihteessa.

Vesilintujen siiven sulkasato

Aikuisilla vesilinnuilla on kesällä noin kuukauden kestävä siiven sulkasato, jonka aikana ne pudottavat samanaikaisesti siiven kaikki lenninsulat. Siiven sulkasadon aikana vesilinnut ovat lentokyvyttömiä noin kolme viikkoa.

Metsästyskauden alussa sulkasadossa ovat enää pesinnässään onnistuneet vanhat sorsanaaraat, sillä ne pääsevät aloittamaan siipisulkienvaihdon vasta kesän lopulla poikueiden tultua lentokykyiseksi. Pesinnässään epäonnistuneilla naarailla sulkasato ajoittuu jo keskikesälle.

Puolisukeltajanaaraat sulkivat rehevillä vesillä lähellä pesimäalueitaan. Osa puolisukeltajakoiraista, kuten jouhisorsat, lähtevät sulkasatomuutolle ja sulkivat Suomen rajojen ulkopuolella. Myös sukeltajasorsilla sulkasatomuutto on yleistä. Esimerkiksi telkkänaaraat siirtyvät sulkimaan Itämerelle Suomen rannikkovesille.

Hanhilla sulkasato ajoittuu jo varhemmin kesälle. Emot ajoittavat siiven sulkasadon niin, että ne saavuttavat lentokyvyn samanaikaisesti poikasten kanssa. Nuoret pesimättömät hanhet kerääntyvät sulkimaan isoihin keskittymiin. Merihanhen suurin sulkimiskeskus Suomessa on Hailuodon vesillä. Pesimättömät metsähanhet siirtyvät sulkimaan Suomen itäpuolelle, mahdollisesti Kuolan niemimaalle tai jopa Vienanmeren itäpuolelle saakka.